

本概要提供本基金的重要資料，
是銷售文件的一部分。
請勿單憑本概要投資本基金。

資料便覽	
管理公司：	Goldman Sachs Asset Management B.V.
投資顧問：	高盛國際資產管理公司(Goldman Sachs Asset Management International) (內部委任, 英國)
子顧問：	高盛資產管理有限責任合夥(Goldman Sachs Asset Management, L.P.) (內部委任, 美國) 高盛資產管理(新加坡)有限公司 (Goldman Sachs Asset Management (Singapore) Pte. Ltd.) (內部委任, 新加坡)
存託機構：	State Street Bank International GmbH 盧森堡分行
交易頻密程度：	每日
基準貨幣：	歐元
股息政策：	以下類別為累積類別，不派付股息： 基準貨幣(累積)類股份
本投資組合財政年度終結日：	11月30日
財政年度全年經常性開支比率：	基準貨幣(累積)類股份：1.39%*
最低投資額：	首次 其後
基準貨幣(累積)類股份：	5,000 歐元 不適用

* 經常性開支比率根據 2024 年 12 月 1 日至 2025 年 5 月 31 日期間的開支計算，每年均可能有所變動。經常性開支比率為年化數據。本產品資料概要至少每年更新，可聯絡管理公司索要最新的經常性開支比率數據。

本基金是甚麼產品？

高盛歐洲 CORE®股票投資組合（「本投資組合」）為高盛基金（「基金」）下的一個以互惠基金形式組成的投資組合。本投資組合於盧森堡註冊成立，受盧森堡金融監管委員會(CSSF)監管。

目標及投資策略

目標

本投資組合務求透過主要投資於歐洲公司的股本證券，獲取長期資本增值。

策略

本投資組合採用 CORE®策略，該策略為高盛研發的多因素專有模型，以預測證券的回報。經考慮相對於各 CORE®投資組合基準的預測回報及風險後計算出證券組合，旨在建立最具效率的風險 / 回報投資組合。

CORE®策略：投資顧問採用由高盛研發的複雜模型，為本投資組合挑選投資。使用該等模型選出的投資可能因模型的設計、模型輸入值或其他因素而導致表現與預期不同。投資顧問將不時監控本投資組合的個別或多組證券、貨幣或市場的選擇或權重，並可能作出調整。該等調整可能包括：(i)投資顧問量化技巧結構的演變（如變更算法計算）；(ii)交易程序變化（如交易頻率或本投資組合使用期權的方式）；或(iii)基於投資顧問的判斷變更本投資組合的個別或多組證券、貨幣或市場的權重。任何該等變動將不會影響本投資組合的基本投資理念，即使用嚴謹的投資流程結合質化與量化的投資選擇方法。

於正常情況下，本投資組合會將其至少三分之二的淨資產投資於在歐洲註冊或其大部分收入或利潤產生自歐洲的大、中或小市值公司的股票及 / 或股票相關證券及持有該等公司持倉的獲准基金（定義見基金的基金說明書）。

股票及股票相關證券可能包括普通股、優先股、認股權證及購買股票的其他權利、美國存託憑證（「美國存託憑證」）、歐洲存託憑

證（「歐洲存託憑證」）及全球存託憑證（「全球存託憑證」）。

本投資組合可將其最多三分之一的淨資產投資於其他公司的股票及 / 或股票相關證券以及非股票相關證券及獲准基金。

本投資組合可將其最多 10% 的淨資產投資於獲准基金，惟有關投資須符合其投資政策及限制，並且不可投資於允許使用槓桿的獲准基金，因為這可能造成超出獲准基金投資組合資產淨值的損失。

本投資組合亦可按其投資政策或因對沖目的而使用金融衍生工具。該等金融衍生工具包括（但不限於）遠期外匯合約、期貨及期權合約（股本證券及市場）以及掉期（包括股票掉期及總回報掉期）。

在異常及臨時情況（包括但不限於金融市場急劇下滑、政治或經濟危機）下，本投資組合可持有最多 100% 的流動資產（包括但不限於存款及貨幣市場工具），前提是投資顧問認為此舉符合本投資組合股東的最佳利益。「貨幣市場工具」指一般在貨幣市場交易的工具，具有流動性，且價值可予隨時準確釐定。

請參閱銷售文件了解有關投資顧問在投資過程中採用的環境、社會及管治考慮因素的詳情。

運用衍生工具 / 投資衍生工具

本投資組合的衍生工具風險承擔淨額¹可達至本投資組合資產淨值的 50%。

本基金有哪些主要風險？

投資涉及風險。請參閱銷售文件，了解風險因素等詳細資料。

1. 一般投資風險

本投資組合的資產價值通常由多種因素決定，包括政治、市場及一般經濟狀況。本投資組合的投資價值可能因以下任一主要風險因素而下跌，因此，閣下於本投資組合的投資可能蒙受損失。概不保證償還本金。

2. 貨幣風險

本投資組合的標的投資可能以本投資組合基準貨幣以外貨幣計值。此外，某類股份可能以本投資組合基準貨幣以外貨幣計值。以本投資組合基準貨幣計值的本投資組合資產價值將受到該等貨幣與基準貨幣之間匯率波動及外匯管制變動的不利影響，而此與證券投資自身表現無關。

3. 集中風險

本投資組合的投資集中於歐洲。相較投資組合更為多元化的投資組合，本投資組合的價值可能更加波動。本投資組合的價值可能更容易受到歐洲市場的不利經濟、政治、政策、匯率、流動性、稅項、法律或監管事件的影響。

4. 與股票相關的風險

股票市場風險

本投資組合可投資於股本證券，亦可直接或間接投資於股票相關證券及工具，例如優先股、可換股證券及認股權證。股本證券或股票相關證券及工具的價值受到一般市場風險影響，其價值可能因多種因素而波動，例如投資情緒、政治及經濟狀況及發行人因素的變化。

與小型 / 中型股公司相關的風險

整體上，相較於大型股公司，小型 / 中型股公司股票流動性可能較低，其價格受到不利經濟發展的影響更容易不穩定。

5. CORE®策略的模型風險

CORE®策略為高盛研發的多因素專有量化模型，以預測證券的回報，並嘗試為投資組合執行複雜的策略。採用該等模型選擇的投資可能因模型使用的因素、各項因素的權重、因素過往趨勢的變化及建立及實施模型的技術問題導致表現與預期不同。雖然高盛盡力向投資者提供充分的資料披露，但由於 CORE®策略乃由高盛研發的專有模型，投資者可能無法獲得 CORE®策略的運作、證券挑選及方法的所有細節。投資顧問所用 CORE®策略存在有可能無法在所有情況及市況下得出預期結果的風險。無法保證投資顧問會為投資組合作出有效的策略決定。此外，採用量化策略的資產管理人持有相同持倉可能放大損失。

6. 與金融衍生工具相關的風險

與金融衍生工具相關的風險包括交易對手 / 信貸風險、流動性風險、估值風險、波動風險及場外交易風險。金融衍生工具對所基於的標的資產價值的變動高度敏感。金融衍生工具的槓桿元素 / 成分會導致所承受損失遠大於本投資組合投資於金融衍生工具的金額。投資金融衍生工具可能導致本投資組合有高風險遭到重大損失。

7. 可持續性風險

本投資組合或會不時面臨可持續性風險，環境、社會或管治事件或狀況可能對投資價值造成實際或潛在重大負面影響。可持續性風險可包括實際環境風險、氣候變化過渡風險、供應鏈中斷、不當的勞動行為、缺乏董事會多元性及腐敗。

¹ 請參閱銷售文件，了解衍生工具風險承擔淨額計算方法的詳細資料。

8. 與存託憑證相關的風險

美國存託憑證、歐洲存託憑證及全球存託憑證等存託憑證一般是指將位於相關註冊國家的標的股份發行人的股份組合，以股份憑證的形式在註冊國家發行的工具。由該等存託憑證組成的本投資組合的股份價值，可能並不反映若購買人實際擁有該等存託憑證相關標的股份並且自該等股份收取股息而變現所得的報酬，因存託憑證在任何指定估值日的價格可能並未計入就標的股份支付股息的價值。

9. 與貨幣市場工具相關的風險

本投資組合亦可為現金管理目的而投資貨幣市場工具。若於任何期間內，本投資組合的資產實質上因此未根據其主要投資策略投資，而是投資於此等貨幣市場基金或工具，則可能妨害其達成目標。

10. 託管風險

負責保管本投資組合資產的託管人或子託管人破產、違反審慎義務或行為不當會導致本投資組合承受損失。

11. 營運風險

人為失誤、系統及 / 或流程故障、程序或監控不充分可能導致本投資組合蒙受重大損失。

12. 流動性風險

本投資組合想要按投資顧問認為合適的價格和時間賣出某項資產時，未必總是能找到願意購買的一方，這可能影響本投資組合按要求滿足贖回申請的能力，而持倉若以低於正常市況下可達成的價格出售，可能對本投資組合的價值造成不利影響。

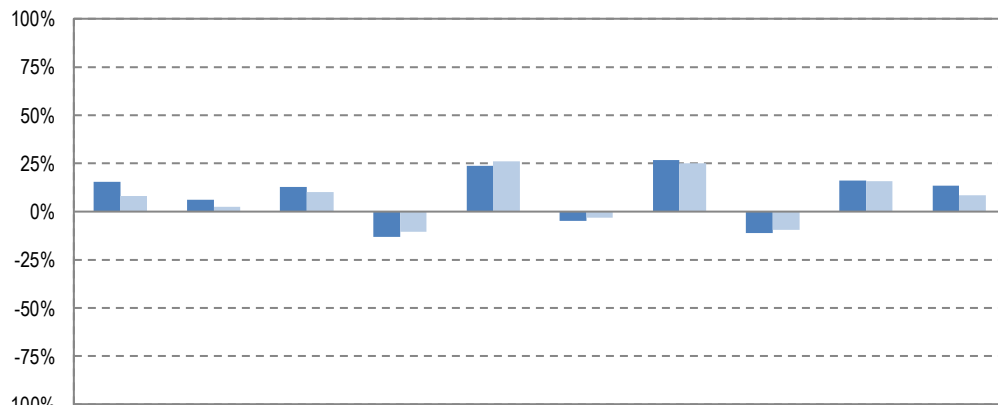
13. 交易對手風險

與本投資組合交易的一方可能無法履行義務，這可能造成損失。

本基金過往業績的表現如何？

下列柱形圖顯示本投資組合基準貨幣（累積）類股份的過往業績表現及參考基準的過往業績表現。管理公司已指定基準貨幣（累積）類股份為代表股份類別，因為該類別面向國際零售投資者發售，並且是本投資組合歷史最長的累積股份類別之一。

本投資組合及其參考基準的過往業績表現



	2015	2016	2017	2018	2019	2020	2021	2022	2023	2024
■ 本基金（基準貨幣（累積）類股份）	15.6%	6.2%	12.7%	-13.0%	23.8%	-4.9%	26.9%	-11.1%	16.1%	13.5%
■ 參考基準（MSCI歐洲指數（總回報淨額））	8.2%	2.6%	10.2%	-10.6%	26.0%	-3.3%	25.1%	-9.5%	15.8%	8.6%

- **本投資組合發行日期：**1999年10月1日
- **基準貨幣（累積）類股份發行日期：**2005年11月14日
- **參考基準：**MSCI 歐洲指數（總回報淨額）。請注意，本投資組合並非旨在追蹤其參考基準。因此，本投資組合與參考基準的表現可能相去甚遠。
- 往績資料並非預測日後業績表現的指標。投資者未必能取回全部投資本金。
- 業績表現以歷年末的資產淨值作為比較基礎，股息會滾存再作投資。
- 上述數據顯示基準貨幣（累積）類股份價值在有關歷年內的升跌幅度。業績表現以歐元計算，當中反映出投資組合的經常性開支，但不包括本投資組合可能向閣下收取的認購費及贖回費。

本基金有否提供保證？

本投資組合並不提供任何保證。閣下未必能取回全部投資本金。

投資本基金涉及哪些費用及收費？

閣下或須繳付的費用

本投資組合股份交易或須繳付以下費用*：

費用	金額
認購費（申購費）	基準貨幣（累積）類股份：最高可達閣下購買金額的 5.50%
轉換費	基準貨幣（累積）類股份：無** **若股份交換為申購費較高的股份，則可能收取申購費差額。
贖回費	基準貨幣（累積）類股份：無
或有遞延申購費	基準貨幣（累積）類股份：無

*由中介機構(授權分銷商)收取的任何其他額外費用仍可能適用。

基金繳付的經常性開支

以下費用將從本投資組合總值中扣除，閣下的投資回報將會因而減少。

費用	每年收費率（佔本投資組合資產淨值百分比）
管理費	基準貨幣（累積）類股份：1.25%
業績表現費	無
營運支出（包括存託及行政管理費）#	基準貨幣（累積）類股份：0.14%*

*數據根據 2024 年 12 月 1 日至 2025 年 5 月 31 日期間的開支計算，每年均可能有所不同。此為年化數據。

#正常情況下，本投資組合就(i)管理公司提供的風險管理服務；(ii)存託機構提供存託及行政管理服務；及(iii) CACEIS Bank 盧森堡分行提供註冊及過戶代理服務所應付的費用，合共不得超過本投資組合總淨資產的 50 個基點。管理公司可能酌情針對各股份類別逐一訂立該股份類別應承擔的支出金額上限。管理公司或投資顧問將承擔超過開支上限的任何實際營運支出。任何該等支出上限均可按管理公司的單獨酌情決定，隨時減少、免除或去除，無須事前通知投資者。股東應了解此種上限可能提升適用股份類別的績效表現。對先前適用的股份類別而言，未來若增加或去除上限可能對該等股份類別的投資表現產生不利影響。投資者可於本基金年報中獲取有關管理公司或投資顧問就每個投資組合所承擔的支出的進一步資料。

其他費用

本投資組合股份交易或須繳付其他費用。

其他資料

高盛資產管理（香港）有限公司(Goldman Sachs Asset Management (Hong Kong) Limited)（作為基金的香港代表）或中介機構（授權分銷商）於香港時間下午 5 時（香港交易截止時點）或中介機構可能實施的其他較早交易截止時間之前收妥閣下提交的認購及贖回股份要求後，一般按隨後釐定的本投資組合資產淨值執行。

本投資組合在每一營業日計算資產淨值並公佈於以下網站：<https://am.gs.com/en-hk/individual> 及 <https://am.gs.com/zh-hk/individual>。

投資者可從以下網站：<https://am.gs.com/en-hk/individual> 及 <https://am.gs.com/zh-hk/individual> 獲取向香港投資者發售的其他股份類別之過往業績資料。

香港投資者可索要中介機構的資料。

基金採用的風險管理及控制政策、程序及方法的資料按要求向香港投資者提供，惟被認為敏感或保密的資料或披露不符合基金投資者整體利益的資料則除外。

重要提示

閣下如有疑問，應諮詢專業意見。證監會對本概要的內容並不承擔任何責任，對其準確性或完整性亦不作出任何陳述。

網站 <https://am.gs.com/en-hk/individual> 及 <https://am.gs.com/zh-hk/individual> 內容未經證監會審核，並可能載有未經證監會認可的基金的資料。