

平成 29年 4月12日

一般社団法人 投資信託協会
会長 白川 真 殿

ゴールドマン・サックス・アセット・マネジメント株式会社
代表取締役社長 桐谷 重毅 ㊞

正会員の財務状況等に関する届出書

当社の財務状況等に係る会計監査が終了いたしましたので、貴協会の定款の施行に関する規則第10 条第 1 項第17 号イの規定に基づき、下記のとおり報告いたします。

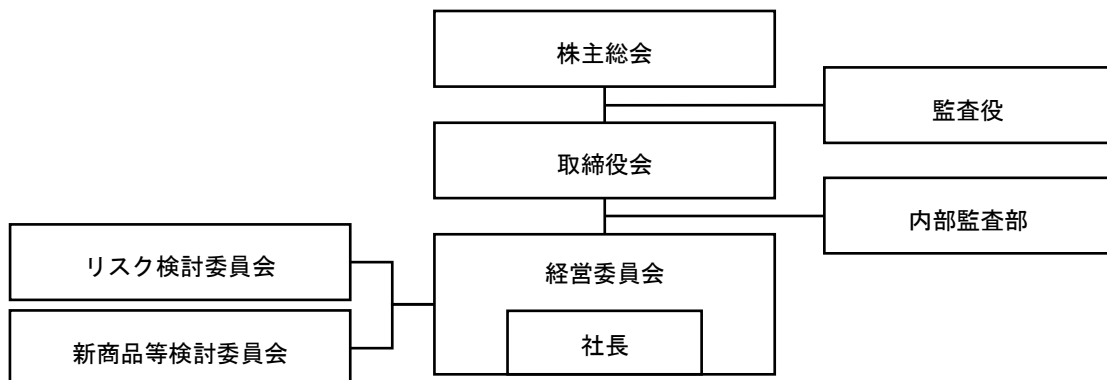
1 【委託会社等の概況】

(1) 資本金の額（本書提出日現在）

- ① 資本金の額： 金 4 億9,000万円
- ② 発行する株式の総数： 8,000株
- ③ 発行済株式の総数： 6,400株
- ④ 最近5年間ににおける主な資本の額の増減：該当事項はありません。

(2) 委託会社等の機構

- ① 委託会社の業務運営の組織体系は以下の通りです。



経営の意思決定機関として取締役会をおきます。取締役会は、委託会社の業務執行の基本方針を決定し、取締役の職務を監督します。代表取締役である社長は、委託会社を代表し、全般の業務執行について指揮統括します。取締役は、委嘱された業務の執行にあたり、また、社長に事故あるときにその職務を代行します。

委託会社の業務執行にかかる重要事項を審議する機関として経営委員会をおきます。経営委員会は、取締役会に直属し、定時取締役会が開催されない期間においては、委託会社の業務執行に関して法令により認められる限度で取締役会が有する一切の権限を保持し、執行します（取締役会の専権事項を除きます。）。

リスク検討委員会は、経営委員会の監督の下に、当社の一切の活動における法令遵守、内部統制、オペレーショナル・リスク、システム・リスク等のリスク、及び関連するレピュテーション上の問題を監視・監督し、当社の経営理念に沿った各種規定及び業務手順が整備されていることを確保するため、権限を行使することができます。また、リスク検討委員会は、適用法令、協会規則、投資信託約款、顧客との運用ガイドラインを遵守するとともに、善良なる管理者としての注意義務および忠実義務の観点から受託者としての責任を遵守するため（議決権行使に関する方針を含みます。）、必要な報告徴収、調査、検討、決定等を行うことができます。

新商品等検討委員会は、経営委員会の監督の下に、新商品等検討委員会規則に基づき、新商品、投資信託の分配方針等に関する正式な検討プロセスを維持することに責任を持ちます。

監査役は、委託会社の会計監査および業務監査を行います。業務の執行は、取締役が行います。

② 投資運用の意思決定機構

委託会社における投資運用の意思決定は運用本部所属の各部において行われます。運用本部は以下のような部によって構成されています。運用本部の各部では株式運用部長、計量運用部長および債券通貨運用部長がその所属員を指揮監督し、部の業務を統括しています。株式運用部は、日本株の運用を、計量運用部は、計量運用によるタイミング戦略、株式国別配分、債券国別配分および通貨配分などの各戦略をはじめとする多資産クラスの運用ならびに計量運用手法による株式の運用を、債券通貨運用部は、債券および通貨の運用をそれぞれ担当します。それぞれの運用部は各資産クラスの運用について独立した責任と権限をもち、投資運用に関する意思決定を行います。また、運用本部には、上記のほか、戦略株式運用部、運用投資戦略部、オルタナティブ・インベストメンツ・アンド・マネージャー・セレクション部、不動産運用部、マルチプロダクト・ファンド部、オルタナティブ投資室およびスチュワードシップ責任推進室があります。



投資運用の意思決定には、委託会社が属するゴールドマン・サックスの資産運用グループのリソースが活用されます。委託会社の運用本部はゴールドマン・サックスの資産運用グループのポートフォリオ・マネジメント・チームの構成員として、他の構成員たる様々な地域のポートフォリオ・マネジメント・チームとグローバルな情報交換を行っています。

2 【事業の内容及び営業の概況】

① 事業の内容

投資信託及び投資法人に関する法律に定める投資信託委託会社である委託会社は、証券投資信託の設定を行うとともに金融商品取引法に定める金融商品取引業者としてその投資運用業務および投資助言業務を行っています。また、金融商品取引法に定める第一種金融商品取引業務および第二種金融商品取引業務を行っています。

② 委託会社の運用するファンド

2017年3月末現在、委託会社が運用する証券投資信託は以下のとおりです（親投資信託を除きます。）。

種類	本数	純資産総額（円）
追加型株式投資信託	111	1,913,511,941,609
合計	111	1,913,511,941,609

3【委託会社等の経理状況】

1. 財務諸表の作成方法について

当社の財務諸表は、「財務諸表等の用語、様式及び作成方法に関する規則」（昭和38年大蔵省令第59号、以下「財務諸表等規則」という。）並びに同規則第2条の規定に基づき「金融商品取引業等に関する内閣府令」（平成19年内閣府令第52号）に基づいて作成しております。

なお、財務諸表の金額については、千円未満の端数を切り捨てて記載しております。

2. 監査証明について

当社は、金融商品取引法第193条の2第1項の規定に基づき、第22期事業年度（平成28年1月1日から平成28年12月31日まで）の財務諸表について、PwCあらた有限責任監査法人により監査を受けております。

なお、従来、当社が監査証明を受けているPwCあらた監査法人は、平成28年7月1日に名称を変更し、PwCあらた有限責任監査法人となりました。

独立監査人の監査報告書

平成29年3月3日

ゴールドマン・サックス・アセット・マネジメント株式会社

取締役会 御中

PwCあらた有限責任監査法人

指定有限責任社員 業務執行社員	公認会計士 佐々木 貴司
指定有限責任社員 業務執行社員	公認会計士 山口 健志

当監査法人は、金融商品取引法第193条の2第1項の規定に基づく監査証明を行うため、「委託会社等の経理状況」に掲げられているゴールドマン・サックス・アセット・マネジメント株式会社の平成28年1月1日から平成28年12月31日までの第22期事業年度の財務諸表、すなわち、貸借対照表、損益計算書、株主資本等変動計算書、重要な会計方針及びその他の注記について監査を行った。

財務諸表に対する経営者の責任

経営者の責任は、我が国において一般に公正妥当と認められる企業会計の基準に準拠して財務諸表を作成し適正に表示することにある。これには、不正又は誤謬による重要な虚偽表示のない財務諸表を作成し適正に表示するために経営者が必要と判断した内部統制を整備及び運用することが含まれる。

監査人の責任

当監査法人の責任は、当監査法人が実施した監査に基づいて、独立の立場から財務諸表に対する意見を表明することにある。当監査法人は、我が国において一般に公正妥当と認められる監査の基準に準拠して監査を行った。監査の基準は、当監査法人に財務諸表に重要な虚偽表示がないかどうかについて合理的な保証を得るために、監査計画を策定し、これに基づき監査を実施することを求めている。

監査においては、財務諸表の金額及び開示について監査証拠を入手するための手続が実施される。監査手続は、当監査法人の判断により、不正又は誤謬による財務諸表の重要な虚偽表示のリスクの評価に基づいて選択及び適用される。財務諸表監査の目的は、内部統制の有効性について意見表明するためのものではないが、当監査法人は、リスク評価の実施に際して、状況に応じた適切な監査手続を立案するために、財務諸表の作成と適正な表示に関連する内部統制を検討する。また、監査には、経営者が採用した会計方針及びその適用方法並びに経営者によって行われた見積りの評価も含め全体としての財務諸表の表示を検討することが含まれる。

当監査法人は、意見表明の基礎となる十分かつ適切な監査証拠を入手したと判断している。

監査意見

当監査法人は、上記の財務諸表が、我が国において一般に公正妥当と認められる企業会計の基準に準拠して、ゴールドマン・サックス・アセット・マネジメント株式会社の平成28年12月31日現在の財政状態及び同日をもって終了する事業年度の経営成績をすべての重要な点において適正に表示しているものと認める。

利害関係

会社と当監査法人又は業務執行社員との間には、公認会計士法の規定により記載すべき利害関係はない。

以上

(※) 上記は、監査報告書の原本に記載された事項を電子化したものであり、その原本は当社が別途保管しております。

(1) 【貸借対照表】

期別		第21期 (平成27年12月31日現在)			第22期 (平成28年12月31日現在)		
資産の部							
科目	注記 番号	内訳	金額	構成比	内訳	金額	構成比
		千円	千円	%	千円	千円	%
流動資産							
現金・預金			8,541,657			11,862,842	
有価証券			12,097,990			6,299,991	
支払委託金			26			13	
収益分配金		26			13		
前払費用			157			1,657	
未収委託者報酬			1,527,034			1,456,052	
未収運用受託報酬			1,885,724			2,336,911	
未収収益			11,848			35,018	
未収還付法人税等			—			1,296,793	
繰延税金資産			1,079,356			1,106,557	
流動資産計			25,143,796	90.7		24,395,838	95.0
固定資産							
投資その他の資産			2,580,738			1,284,054	
投資有価証券		573,290			595,616		
長期差入保証金		10,000			10,000		
繰延税金資産		1,997,448			678,438		
固定資産計			2,580,738	9.3		1,284,054	5.0
資産合計			27,724,534	100.0		25,679,893	100.0

期別		第21期 (平成27年12月31日現在)			第22期 (平成28年12月31日現在)		
負債の部							
科目	注記 番号	内訳	金額	構成比	内訳	金額	構成比
		千円	千円	%	千円	千円	%
流動負債							
預り金			580			800	
未払金			538,691			470,171	
未払収益分配金		242			255		
未払償還金		72			72		
未払手数料		538,376			469,844		
未払費用			4,518,812			10,304,651	
前受収益			—			258	
未払法人税等			888,102			—	
未払消費税等			205,603			165,905	
流動負債計			6,151,789	22.2		10,941,787	42.6
固定負債							
長期借入金	* 1		—			3,000,000	
長期未払費用			7,097,924			2,069,604	
固定負債計			7,097,924	25.6		5,069,604	19.7
負債合計			13,249,714	47.8		16,011,391	62.3

期別		第21期 (平成27年12月31日現在)			第22期 (平成28年12月31日現在)		
純資産の部							
科目	注記 番号	内訳	金額	構成比	内訳	金額	構成比
		千円	千円	%	千円	千円	%
株主資本							
資本金			490,000			490,000	
資本剰余金			390,000			390,000	
資本準備金		390,000			390,000		
利益剰余金			13,545,174			8,725,636	
その他利益剰余金		13,545,174			8,725,636		
繰越利益剰余金		13,545,174			8,725,636		
株主資本合計			14,425,174	52.0		9,605,636	37.4
評価・換算差額等							
その他有価証券評価差額金		49,646			62,865		
評価・換算差額等合計			49,646	0.2		62,865	0.2
純資産合計			14,474,820	52.2		9,668,501	37.7
負債・純資産合計			27,724,534	100.0		25,679,893	100.0

(2) 【損益計算書】

期別		第21期 自 平成27年4月1日 至 平成27年12月31日			第22期 自 平成28年1月1日 至 平成28年12月31日		
科目	注記 番号	内訳	金額	構成比	内訳	金額	構成比
		千円	千円	%	千円	千円	%
営業収益							
委託者報酬			11,823,135			15,153,948	
運用受託報酬	* 2		6,961,333			7,583,471	
その他営業収益	* 2		4,316,802			5,001,454	
営業収益計			23,101,271	100.0		27,738,874	100.0
営業費用							
支払手数料			5,363,613			6,632,673	
広告宣伝費			102,758			107,277	
調査費			5,350,334			7,328,739	
委託調査費	* 2	5,350,334			7,328,739		
委託計算費			159,321			236,499	
営業雑経費			197,324			223,449	
通信費		9,974			16,707		
印刷費		161,506			175,198		
協会費		25,843			31,542		
営業費用計			11,173,351	48.4		14,528,638	52.4
一般管理費							
給料			5,734,984			6,774,131	
役員報酬		185,510			208,746		
給料・手当		2,319,237			3,030,358		
賞与		746,339			868,684		
株式従業員報酬	* 1	797,337			518,428		
その他の報酬		1,686,559			2,147,911		
交際費			57,202			49,991	
寄付金			63,290			67,044	
旅費交通費			187,482			175,704	
租税公課			71,744			46,945	
不動産賃借料			268,044			351,225	
退職給付費用			698,807			734,825	
事務委託費			398,407			516,389	
諸経費			941,860			1,222,952	
一般管理費計			8,421,824	36.5		9,939,210	35.8
営業利益			3,506,095	15.2		3,271,025	11.8

経常損益の部
 営業損益の部

期別		第21期 自 平成27年4月1日 至 平成27年12月31日			第22期 自 平成28年1月1日 至 平成28年12月31日				
		科目	注記 番号	内訳	金額	構成比	内訳	金額	構成比
経常 損益の部	営業外 損益の部	営業外収益		千円	千円	%	千円	千円	%
		収益分配金			502,884			21,305	
		受取利息			14,231			15,522	
		投資有価証券売却益			66,895			47	
		株式従業員報酬	* 1		59,655			—	
		為替差益			12,446			—	
		雑益			—			4,058	
		営業外収益計			656,114	2.8		40,933	0.1
		営業外費用							
		支払利息			—			898	
		株式従業員報酬	* 1		—			785,471	
		為替差損			—			31,543	
		投資有価証券売却損			8			819	
		雑損			—			199	
営業外費用計			8	0.0		818,931	3.0		
経常利益					4,162,200	18.0		2,493,027	9.0
税引前当期純利益					4,162,200	18.0		2,493,027	9.0
法人税、住民税及び事業税					1,978,986	8.6		24,863	0.1
法人税等調整額					△494,163	△2.1		1,287,702	4.6
当期純利益					2,677,378	11.6		1,180,461	4.3

(3) 【株主資本等変動計算書】

第21期
(自平成27年4月1日 至平成27年12月31日)

(単位：千円)

	株主資本					株主資本合計	評価・換算差額等		純資産合計
	資本金	資本剰余金		利益剰余金			その他有価証券評価差額金	評価・換算差額等合計	
		資本準備金	資本剰余金合計	その他利益剰余金 繰越利益剰余金	利益剰余金合計				
平成27年4月1日残高	490,000	390,000	390,000	14,867,795	14,867,795	15,747,795	402,254	402,254	16,150,050
事業年度中の変動額									
剰余金の配当				△4,000,000	△4,000,000	△4,000,000			△4,000,000
当期純利益				2,677,378	2,677,378	2,677,378			2,677,378
株主資本以外の項目の事業年度中の変動額(純額)							△352,608	△352,608	△352,608
事業年度中の変動額合計	—	—	—	△1,322,621	△1,322,621	△1,322,621	△352,608	△352,608	△1,675,229
平成27年12月31日残高	490,000	390,000	390,000	13,545,174	13,545,174	14,425,174	49,646	49,646	14,474,820

第22期
(自平成28年1月1日 至平成28年12月31日)

(単位：千円)

	株主資本					株主資本合計	評価・換算差額等		純資産合計
	資本金	資本剰余金		利益剰余金			その他有価証券評価差額金	評価・換算差額等合計	
		資本準備金	資本剰余金合計	その他利益剰余金 繰越利益剰余金	利益剰余金合計				
平成28年1月1日残高	490,000	390,000	390,000	13,545,174	13,545,174	14,425,174	49,646	49,646	14,474,820
事業年度中の変動額									
剰余金の配当				△6,000,000	△6,000,000	△6,000,000			△6,000,000
当期純利益				1,180,461	1,180,461	1,180,461			1,180,461
株主資本以外の項目の事業年度中の変動額(純額)							13,219	13,219	13,219
事業年度中の変動額合計	—	—	—	△4,819,538	△4,819,538	△4,819,538	13,219	13,219	△4,806,318
平成28年12月31日残高	490,000	390,000	390,000	8,725,636	8,725,636	9,605,636	62,865	62,865	9,668,501

重要な会計方針

<p>1. 有価証券の評価基準及び評価方法</p>	<p>その他有価証券 時価のあるもの 時価をもって貸借対照表価額とし、取得原価（移動平均法による原価法）ないし償却原価との評価差額については全部純資産直入法によっております。 時価のないもの 移動平均法による原価法によっております。</p>
<p>2. 引当金の計上基準</p>	<p>(1) 貸倒引当金 貸倒懸念債権等特定の債権については個別に回収可能性を勘案し、回収不能見込額を計上しております。 (2) 金融商品取引責任準備金 金融商品取引事故による損失に備えるため、金融商品取引法第46条の5第1項に基づく責任準備金を計上しております。</p>
<p>3. その他財務諸表作成のための基本となる重要な事項</p>	<p>(1) 株式従業員報酬の会計処理方法 役員及び従業員に付与されております、ザ・ゴールドマン・サックス・グループ・インク株式に係る報酬については、企業会計基準第8号「ストック・オプション等に関する会計基準」及び企業会計基準適用指針第11号「ストック・オプション等に関する会計基準の適用指針」に準じて、権利付与日公正価値及び付与された株数に基づき計算される費用を権利確定計算期間にわたり人件費（一般管理費）として処理しております。また、ザ・ゴールドマン・サックス・グループ・インクおよびゴールドマン・サックス・ジャパン・ホールディングス有限会社との契約に基づき当社が負担する、権利付与日以降の株価の変動により発生する損益については営業外損益として処理しております。 (2) 消費税等の会計処理 消費税及び地方消費税の会計処理は、税抜方式によっております。 (3) 決算日の変更に関する事項 当社は平成27年6月26日開催の株主総会で決算日を3月31日から12月31日に変更致しました。これに伴い、平成27年12月期の会計年度は平成27年4月1日から平成27年12月31日までの9ヶ月間となりました。</p>

注記事項

(貸借対照表関係)

第21期 (平成27年12月31日現在)	第22期 (平成28年12月31日現在)
該当事項はありません。	<p>* 1 関係会社項目 関係会社との取引に係るものが次のとおり含まれております。</p> <p>固定負債 長期借入金 3,000,000千円</p>

(損益計算書関係)

第21期 (自 平成27年4月1日 至 平成27年12月31日)	第22期 (自 平成28年1月1日 至 平成28年12月31日)
<p>* 1 株式従業員報酬 役員及び従業員に付与されておりますが・ゴールドマン・サックス・グループ・インク株式に係る報酬に関するものであり、当該株式の株価及び付与された株数に基づき算出し配賦されております。</p> <p>* 2 関係会社項目 関係会社との取引に係るものが次のとおり含まれております。</p> <p>営業収益</p> <p>運用受託報酬 1,882,545千円</p> <p>その他営業収益 4,175,357千円</p> <p>営業費用</p> <p>委託調査費 5,350,334千円</p>	<p>* 1 株式従業員報酬 同左</p> <p>* 2 関係会社項目 関係会社との取引に係るものが次のとおり含まれております。</p> <p>営業収益</p> <p>運用受託報酬 1,995,741千円</p> <p>その他営業収益 4,688,436千円</p> <p>営業費用</p> <p>委託調査費 7,328,739千円</p>

(株主資本等変動計算書関係)

第21期 (自 平成27年4月1日 至 平成27年12月31日)

1. 発行済株式に関する事項

株式の種類	当事業年度期首	増加	減少	当事業年度末
普通株式(株)	6,400	—	—	6,400

2. 配当に関する事項

配当金支払額

決議	株式の種類	配当金の総額 (千円)	1株当たり 配当額(円)	基準日	効力発生日
平成27年12月18日 臨時株主総会	普通株式	4,000,000	625,000	平成27年12月21日	平成27年12月21日

第22期 (自 平成28年1月1日 至 平成28年12月31日)

1. 発行済株式に関する事項

株式の種類	当事業年度期首	増加	減少	当事業年度末
普通株式(株)	6,400	—	—	6,400

2. 配当に関する事項

配当金支払額

決議	株式の種類	配当金の総額 (千円)	1株当たり 配当額(円)	基準日	効力発生日
平成28年12月13日 臨時株主総会	普通株式	6,000,000	937,500	平成28年12月22日	平成28年12月22日

(リース取引関係)

第21期 (自 平成27年4月1日 至 平成27年12月31日)	第22期 (自 平成28年1月1日 至 平成28年12月31日)
注記すべきリース取引を行っていないため、該当事項はありません。	同左

(1) 金融商品の状況に関する事項

① 金融商品の内容及び金融商品に対する取組方針

当社は、投資運用業、投資助言・代理業を含む金融商品取引法により金融商品取引業者が行うことができる業務、及びこれに付帯関連する業務を行っております。これらの業務に関連し、当社は、主に現金・預金、コマーシャル・ペーパー、未収委託者報酬、未収運用受託報酬及び投資有価証券といった金融資産を保有しております。なお、当社は、資金運用については短期的な預金やコマーシャル・ペーパー等の短期金融商品に限定する方針です。投資有価証券は事業推進目的のために保有する当社設定の投資信託であります。

② 金融商品に係るリスク及びその管理体制

金融商品に係るリスクは、信用リスク、市場リスク、流動性リスク等であります。当社は、効率的なリスク管理が極めて重要であると考えており、職務の分掌と経営陣による監督は、当社リスク管理手続の重要な要素であります。

信用リスク

当社の信用リスクは主に、銀行預金、コマーシャル・ペーパー、営業債権（当社が運用する投資信託から受領する委託者報酬及び投資一任契約に基づき顧客から受領する運用受託報酬等）に係るものがあります。

銀行預金に係る信用リスクについては、預金先銀行の信用力を口座開設時およびその後継続的に評価することによって管理しております。

コマーシャル・ペーパーに係る信用リスクについては、発行体をゴールドマン・サックスのグループ会社とし、定期的に金額その他条件を見直すことによって管理しております。

また、営業債権は一年以内に回収される債権であり、社内規程に沿ってリスク管理を行っております。なお、過去に未収委託者報酬及び未収運用受託報酬を回収できなかったケースはございません。

市場リスク

当社は、海外の関連会社との取引により生じた外国通貨建て資産負債を保有していることから、為替相場の変動によるリスクに晒されております。当社は為替リスクを管理するため、外貨建資産負債の純額が予め社内設定した水準を越える場合、当該通貨の売買を行い、為替リスクを削減しております。また、当社は事業推進目的のために当社設定の投資有価証券を保有していることから、基準価額の変動による価格変動リスクに晒されております。係る投資有価証券については運用を行う資産の種類を文書に定め、取得にあたり事前に社内委員会にて検討・承認をし、保有の目的が達成されたと判断された時点で適時処分しております。

流動性および資金調達リスク

当社は、資金運用を預金やコマーシャル・ペーパー等の短期金融商品に限定することで流動性リスクを管理しており、当社において流動性リスク及び資金調達リスクは非常に低いものと考えております。また、ゴールドマン・サックスのグループ会社との間で融資枠を設定し、緊急時の資金調達手段を確保し、資金調達リスクに備えております。

第21期
 (自 平成27年4月1日
 至 平成27年12月31日)

(2) 金融商品の時価等に関する事項

平成27年12月31日現在における貸借対照表計上額、貸借対照表日における時価及びその差額については、次のとおりであります。

(単位：千円)

	貸借対照表計上額	時価	差額
現金・預金	8,541,657	8,541,657	—
有価証券			
其他有価証券	12,097,990	12,097,990	—
未収委託者報酬	1,527,034	1,527,034	—
未収運用受託報酬	1,885,724	1,885,724	—
投資有価証券			
其他投資有価証券	573,290	573,290	—

金融商品の時価の算定方法

現金・預金、有価証券、未収委託者報酬及び未収運用受託報酬については、短期間で決済されるため、時価は帳簿価額にほぼ等しいことから、当該帳簿価額によっております。投資有価証券については、投資信託であり、直近の基準価額によっております。

金銭債権及び満期のある有価証券の償還予定額

(単位：千円)

	1年以内	1年超 2年以内	2年超 3年以内	3年超 4年以内	4年超 5年以内	5年超
現金・預金	8,541,657	—	—	—	—	—
有価証券						
其他有価証券のうち満期があるもの	12,100,000	—	—	—	—	—
未収委託者報酬	1,527,034	—	—	—	—	—
未収運用受託報酬	1,885,724	—	—	—	—	—

第22期
(自 平成28年1月1日
至 平成28年12月31日)

(1) 金融商品の状況に関する事項

① 金融商品の内容及び金融商品に対する取組方針

当社は、投資運用業、投資助言・代理業を含む金融商品取引法により金融商品取引業者が行うことができる業務、及びこれに付帯関連する業務を行っております。これらの業務に関連し、当社は、主に現金・預金、コマーシャル・ペーパー、未収委託者報酬、未収運用受託報酬及び投資有価証券といった金融資産を保有しております。なお、当社は、資金運用については短期的な預金やコマーシャル・ペーパー等の短期金融商品に限定する方針です。投資有価証券は事業推進目的のために保有する当社設定の投資信託であります。また、主な金融負債は借入金であります。

② 金融商品に係るリスク及びその管理体制

金融商品に係るリスクは、信用リスク、市場リスク、流動性リスク等であります。当社は、効率的なリスク管理が極めて重要であると考えており、職務の分掌と経営陣による監督は、当社リスク管理手続の重要な要素であります。

信用リスク

当社の信用リスクは主に、銀行預金、コマーシャル・ペーパー、営業債権（当社が運用する投資信託から受領する委託者報酬及び投資一任契約に基づき顧客から受領する運用受託報酬等）に係るものがあります。

銀行預金に係る信用リスクについては、預金先銀行の信用力を口座開設時およびその後継続的に評価することによって管理しております。

コマーシャル・ペーパーに係る信用リスクについては、発行体をゴールドマン・サックスのグループ会社とし、定期的に金額その他条件を見直すことによって管理しております。

また、営業債権は一年以内に回収される債権であり、社内規程に沿ってリスク管理を行っております。なお、過去に未収委託者報酬及び未収運用受託報酬を回収できなかったケースはございません。

市場リスク

当社は、海外の関連会社との取引により生じた外国通貨建て資産負債を保有していることから、為替相場の変動によるリスクに晒されております。当社は為替リスクを管理するため、外貨建資産負債の純額が予め社内設定した水準を越える場合、当該通貨の売買を行い、為替リスクを削減しております。また、当社は事業推進目的のために当社設定の投資有価証券を保有していることから、基準価額の変動による価格変動リスクに晒されております。係る投資有価証券については運用を行う資産の種類を文書に定め、取得にあたり事前に社内委員会にて検討・承認をし、保有の目的が達成されたと判断された時点で適時処分しております。

流動性および資金調達リスク

当社は、資金運用を預金やコマーシャル・ペーパー等の短期金融商品に限定することで流動性リスクを管理しており、当社において流動性リスク及び資金調達リスクは非常に低いものと考えております。また、ゴールドマン・サックスのグループ会社との間で融資枠を設定し、緊急時の資金調達手段を確保し、資金調達リスクに備えております。

第22期
(自 平成28年1月1日
至 平成28年12月31日)

(2) 金融商品の時価等に関する事項

平成28年12月31日現在における貸借対照表計上額、貸借対照表日における時価及びその差額については、次のとおりであります。

(単位：千円)

	貸借対照表計上額	時価	差額
現金・預金	11,862,842	11,862,842	—
有価証券			
その他有価証券	6,299,991	6,299,991	—
未収委託者報酬	1,456,052	1,456,052	—
未収運用受託報酬	2,336,911	2,336,911	—
投資有価証券			
その他投資有価証券	595,616	595,616	—
長期借入金	3,000,000	3,000,000	—

金融商品の時価の算定方法

現金・預金、有価証券、未収委託者報酬及び未収運用受託報酬については、短期間で決済されるため、時価は帳簿価額にほぼ等しいことから、当該帳簿価額によっております。投資有価証券については、投資信託であり、直近の基準価額によっております。

長期借入金については、変動金利により短期間で市場金利を反映しており、また当社の信用状態は実行後大きく異なっていないことから、時価は帳簿価額と近似していると考えられるため、当該帳簿価額によっております。

金銭債権及び満期のある有価証券の償還予定額

(単位：千円)

	1年以内	1年超 2年以内	2年超 3年以内	3年超 4年以内	4年超 5年以内	5年超
現金・預金	11,862,842	—	—	—	—	—
有価証券						
その他有価証券のうち満期があるもの	6,300,000	—	—	—	—	—
未収委託者報酬	1,456,052	—	—	—	—	—
未収運用受託報酬	2,336,911	—	—	—	—	—

長期借入金の返済予定額

(単位：千円)

	1年以内	1年超 2年以内	2年超 3年以内	3年超 4年以内	4年超 5年以内	5年超
長期借入金	—	—	3,000,000	—	—	—

(有価証券関係)

第21期 (自 平成27年4月1日 至 平成27年12月31日)					第22期 (自 平成28年1月1日 至 平成28年12月31日)				
1. その他有価証券で時価のあるもの					1. その他有価証券で時価のあるもの				
区分	種類	取得原価 (千円)	貸借対照 表計上額 (千円)	差額 (千円)	区分	種類	取得原価 (千円)	貸借対照 表計上額 (千円)	差額 (千円)
貸借対照表計上 額が取得原価を 超えるもの	投資信託	500,000	573,290	73,290	貸借対照表計上 額が取得原価を 超えるもの	投資信託	500,000	590,780	90,780
貸借対照表計上 額が取得原価を 超えないもの	コマー シャル・ ペーパー	12,097,990	12,097,990	-	貸借対照表計上 額が取得原価を 超えないもの	投資信託	5,000	4,837	△164
						コマー シャル・ ペーパー	6,299,991	6,299,991	-
2. 当事業年度中に売却したその他有価証券					2. 当事業年度中に売却したその他有価証券				
売却額 (千円)	売却益の合計額 (千円)	売却損の合計額 (千円)			売却額 (千円)	売却益の合計額 (千円)	売却損の合計額 (千円)		
568,887	66,895	8			15,228	47	△819		

(デリバティブ取引関係)

第21期 (自 平成27年4月1日 至 平成27年12月31日)	第22期 (自 平成28年1月1日 至 平成28年12月31日)
当社は、デリバティブ取引を行っておりませんので、 該当事項はありません。	同左

(退職給付関係)

第21期 (自 平成27年4月1日 至 平成27年12月31日)	第22期 (自 平成28年1月1日 至 平成28年12月31日)
1. 採用している退職給付制度の概要 当社は、退職給付制度を採用しておりません。	1. 採用している退職給付制度の概要 同左
2. 退職給付費用に関する事項 損益計算書上、出向者負担金等に含まれる退職給付 費用負担金相当額を、退職給付費用として計上してお ります。	2. 退職給付費用に関する事項 同左

(税効果会計関係)

第21期 (自 平成27年4月1日 至 平成27年12月31日)	第22期 (自 平成28年1月1日 至 平成28年12月31日)
<p>1. 繰延税金資産及び繰延税金負債の発生主な原因別内訳</p> <p>繰延税金資産 (流動資産)</p> <p>未払費用 980,373千円</p> <p>未払事業税 64,201</p> <p>その他 34,781</p> <p style="text-align: right;">小計 1,079,356</p> <p>繰延税金資産 (流動資産) 1,079,356</p> <p>繰延税金資産 (固定資産)</p> <p>長期未払費用 1,939,534</p> <p>その他 81,558</p> <p style="text-align: right;">小計 2,021,092</p> <p>繰延税金負債 (固定負債)</p> <p>その他有価証券評価差額金 △23,644</p> <p style="text-align: right;">小計 △23,644</p> <p>繰延税金資産 (固定資産)の純額 1,997,448千円</p>	<p>1. 繰延税金資産及び繰延税金負債の発生主な原因別内訳</p> <p>繰延税金資産 (流動資産)</p> <p>未払費用 662,332千円</p> <p>繰越欠損金 483,789</p> <p>その他 38,081</p> <p style="text-align: right;">小計 1,184,203</p> <p>繰延税金資産 (固定資産)</p> <p>長期未払費用 255,529</p> <p>繰越欠損金 349,719</p> <p>その他 100,940</p> <p style="text-align: right;">小計 706,189</p> <p>繰延税金資産合計 1,890,392</p> <p>繰延税金負債 (流動負債)</p> <p>未収還付事業税 △77,646</p> <p style="text-align: right;">小計 △77,646</p> <p>繰延税金負債 (固定負債)</p> <p>その他有価証券評価差額金 △27,751</p> <p style="text-align: right;">小計 △27,751</p> <p>繰延税金負債合計 △105,397</p> <p>繰延税金資産純額 1,784,995千円</p>
<p>2. 法定実効税率と税効果会計適用後の法人税等の負担率との間に重要な差異があるときの、当該差異の原因となった主要な項目別の内訳</p> <p>法定実効税率 33.06 %</p> <p>(調整)</p> <p>賞与等永久に損金に算入されない項目 3.02 %</p> <p>その他 △0.40 %</p> <p>税効果会計適用後の法人税等の負担率 35.67 %</p>	<p>2. 法定実効税率と税効果会計適用後の法人税等の負担率との間に重要な差異があるときの、当該差異の原因となった主要な項目別の内訳</p> <p>法定実効税率 33.06 %</p> <p>(調整)</p> <p>賞与等永久に損金に算入されない項目 15.37 %</p> <p>その他 4.22 %</p> <p>税効果会計適用後の法人税等の負担率 52.65 %</p>

<p style="text-align: center;">第21期 (自 平成27年4月1日 至 平成27年12月31日)</p>	<p style="text-align: center;">第22期 (自 平成28年1月1日 至 平成28年12月31日)</p>
<p>3. 法人税等の税率の変更による繰延税金資産及び繰延税金負債の金額の修正 該当事項はありません。</p>	<p>3. 法人税等の税率の変更による繰延税金資産及び繰延税金負債の金額の修正 「所得税法等の一部を改正する法律」(平成28年法律第15号)及び「地方税法等の一部を改正する法律」(平成28年法律第13号)が平成28年3月29日に国会で成立し、平成28年4月1日以降に開始する事業年度から法人税率等の引き下げ等が行われることとなりました。これに伴い、繰延税金資産及び繰延税金負債の計算に使用する法定実効税率は従来の33.06%から、平成29年1月1日及び平成30年1月1日に開始する事業年度に解消が見込まれる一時差異については30.86%に、平成31年1月1日に開始する事業年度以降に解消が見込まれる一時差異については30.62%となります。この税率変更による繰延税金資産の金額(繰延税金負債の金額を控除した金額)及び法人税等調整額への影響は軽微です。</p>

(セグメント情報等)

第21期 (自 平成27年4月1日 至 平成27年12月31日)

[セグメント情報]

当社の報告セグメントは、投資運用業者として単一であるため、該当事項はありません。

[関連情報]

1. 製品及びサービスに関する情報

(単位：千円)

	委託者報酬	運用受託報酬	オフショア・ファンド 関連報酬等	合計
外部顧客からの収益	11,823,135	6,961,333	4,316,802	23,101,271

2. 地域ごとの情報

(1) 営業収益

(単位：千円)

日本	その他	合計
19,904,703	3,196,568	23,101,271

営業収益は顧客の所在地を基礎とし、国又は地域に分類しております。

(2) 有形固定資産

当社は有形固定資産を保有していないため、該当事項はありません。

3. 主要な顧客ごとの情報

外部顧客からの収益のうち、損益計算書の営業収益の10%以上を占める相手先がないため、該当事項はありません。

第22期 (自 平成28年1月1日 至 平成28年12月31日)

[セグメント情報]

当社の報告セグメントは、投資運用業者として単一であるため、該当事項はありません。

[関連情報]

1. 製品及びサービスに関する情報

(単位：千円)

	委託者報酬	運用受託報酬	オフショア・ファンド 関連報酬等	合計
外部顧客からの収益	15,153,948	7,583,471	5,001,454	27,738,874

2. 地域ごとの情報

(1) 営業収益

(単位：千円)

日本	その他	合計
25,094,631	2,644,243	27,738,874

営業収益は顧客の所在地を基礎とし、国又は地域に分類しております。

(2) 有形固定資産

当社は有形固定資産を保有していないため、該当事項はありません。

3. 主要な顧客ごとの情報

外部顧客からの収益のうち、損益計算書の営業収益の10%以上を占める相手先がないため、該当事項はありません。

(関連当事者情報)

第21期
(自 平成27年4月1日
至 平成27年12月31日)

親会社及び法人主要株主等

種類	会社等の名称	所在地	資本金 又は出 資金	事業の内容 又は職業	議決権等の 所有(被所 有)割合	関連当事 者との関 係	取引の内容	取引金額 (千円)	科目	期末残高 (千円)
親会社	ゴールドマン・サックス・アセット・マネジメント・エル・ピー	アメリカ合衆国 ニューヨーク州	8 百万ドル	投資顧問業	被所有 直接 99%	投資助言	その他営業収益(注1) 運用受託報酬(注1) 委託調査費(注1)	4,175,357 1,882,545 5,350,334	—	—

取引条件及び取引条件の決定方針等

(注1) その他営業収益、運用受託報酬、ならびに委託調査費に関しては、関係会社間の契約に基づき決定しております。

役員及び個人主要株主等

該当事項はありません。

兄弟会社等

種類	会社等の名称	所在地	資本金 又は出 資金	事業の内容 又は職業	議決権等の 所有(被所 有)割合	関連当事 者との関 係	取引の内容	取引金額 (千円)	科目	期末残高 (千円)
親会社の子会社	ゴールドマン・サックス証券株式会社	東京都港区	83,616 百万円	金融商品取引業	—	業務委託 役員の兼任 有価証券 の購入	兼務従業員の 人件費等 (注1)	2,233,594	有価証券	12,097,990
親会社の子会社	ゴールドマン・サックス・ジャパン・ホールディングス有限会社	東京都港区	100 百万円	ゴールドマン・サックス・グループ人事・総務・施設管理業務受託	—	従業員出 向受入等 役員の兼任	出向者に関する 人件費等 (注2)	5,538,780	未払費用 長期未払 費用	3,776,015 7,075,447
親会社の子会社	ゴールドマン・サックス・バンク・USA	アメリカ合衆国 ニューヨーク州	8,000 百万ドル	銀行業	—	現金の預 入	—	—	現金・預 金	1,344,386

取引条件及び取引条件の決定方針等

(注1) 兼務従業員の人件費等に関しては、グループ会社間の契約に基づき、決定しております。

(注2) ゴールドマン・サックス・ジャパン・ホールディングス有限会社(以下GSJH)より出向している役員及び従業員の給料、賞与、退職金等の支払はGSJHより行われております。

但し、これらの費用はGSJHより当社に請求されるものであり、賞与及び退職給付の引当額については、当社においてはGSJHに対する債務として処理しております。

親会社又は重要な関連会社に関する注記

親会社情報

ザ・ゴールドマン・サックス・グループ・インク(ニューヨーク証券取引所に上場)

ゴールドマン・サックス・アセット・マネジメント・エル・ピー(未上場)

第22期
(自 平成28年1月1日
至 平成28年12月31日)

親会社及び法人主要株主等

種類	会社等の名称	所在地	資本金 又は出 資金	事業の内容 又は職業	議決権等の 所有(被所 有)割合	関連当事 者との関 係	取引の内容	取引金額 (千円)	科目	期末残高 (千円)
親会社	ゴールドマン・サックス・アセット・マネジメント・エル・ピー	アメリカ合衆国 ニュー ヨーク州	25 百万ドル	投資顧問業	被所有 間接 75%	投資助言	その他営業収益(注1) 運用受託報酬(注1) 委託調査費(注1)	4,688,436 1,995,741 7,328,739	—	—
親会社	ザ・ゴールドマン・サックス・グループ・インク	アメリカ合衆国 ニュー ヨーク州	11,212 百万ドル	持株会社	被所有 間接 100%	資金の提供	劣後債務の借入	3,000,000	長期借入金 (注2)	3,000,000

取引条件及び取引条件の決定方針等

(注1) その他営業収益、運用受託報酬、ならびに委託調査費に関しては、関係会社間の契約に基づき決定しております。

(注2) 長期借入金について、借入利率は市場金利を勘案して決定しております。当初借入期間は2.5年であり、担保は差し入れておりません。

役員及び個人主要株主等

該当事項はありません。

第22期
(自 平成28年1月1日
至 平成28年12月31日)

兄弟会社等

種類	会社等の名称	所在地	資本金 又は出 資金	事業の内容 又は職業	議決権等の 所有(被所 有)割合	関連当事 者との関 係	取引の内容	取引金額 (千円)	科目	期末残高 (千円)
親会社 の子会 社	ゴールドマン・サックス証券株式会社	東京都港区	83,616 百万円	金融商品取引業	—	業務委託 役員の兼 任 有価証券 の購入	兼務従業員の 人件費等 (注1)	2,877,113	有価証券	6,299,991
親会社 の子会 社	ゴールドマン・サックス・ジャパ ン・ホール ディングス 有限会社	東京都港区	100 百万円	ゴールドマン・サックス・グル ープ人事・総 務・施設管 理業務受託	—	従業員出 向受入等 役員の兼 任	出向者に関する 人件費等 (注2) 営業費用及 び一般管理 費 営業外費用	6,305,928 785,512	未払費用 長期未払 費用	8,788,118 2,069,604
親会社 の子会 社	ゴールドマン・サックス・バン ク・USA	アメリカ 合衆国 ニュー ヨーク州	8,000 百万ドル	銀行業	—	現金の預 入	—	—	現金・預 金	2,594,811
親会社 の子会 社	ゴールドマン・サックス・イン ベストメン ト・ストラ テジー・ LLC	アメリカ 合衆国 ニュー ヨーク州	38 百万ドル	投資顧問業	—	投資助言	—	—	未払費用	912,864

取引条件及び取引条件の決定方針等

(注1) 兼務従業員の人件費等に関しては、グループ会社間の契約に基づき、決定しております。

(注2) ゴールドマン・サックス・ジャパン・ホールディングス有限会社(以下GSJH)より出向している役員及び従業員の給料、賞与、退職金等の支払はGSJHより行われております。

但し、これらの費用はGSJHより当社に請求されるものであり、賞与及び退職給付の引当額については、当社においてはGSJHに対する債務として処理しております。

親会社又は重要な関連会社に関する注記

親会社情報

ザ・ゴールドマン・サックス・グループ・インク(ニューヨーク証券取引所に上場)

ゴールドマン・サックス・アセット・マネジメント・ホールディングス・エル・エル・シー(未上場)

ゴールドマン・サックス・アセット・マネジメント・エル・ピー(未上場)

ゴールドマン・サックス・アセット・マネジメント・インターナショナル・ホールディングス・エル・エル・シー(未上場)

(1株当たり情報)

第21期 (自 平成27年4月1日 至 平成27年12月31日)		第22期 (自 平成28年1月1日 至 平成28年12月31日)	
1株当たり純資産額	2,261,690円72銭	1株当たり純資産額	1,510,703円38銭
1株当たり当期純利益金額	418,340円43銭	1株当たり当期純利益金額	184,447円14銭
損益計算書上の当期純利益	2,677,378千円	損益計算書上の当期純利益	1,180,461千円
1株当たり当期純利益の算定に用いられた普通株式に係る当期純利益	2,677,378千円	1株当たり当期純利益の算定に用いられた普通株式に係る当期純利益	1,180,461千円
差額	—	差額	—
期中平均株式数		期中平均株式数	
普通株式	6,400株	普通株式	6,400株
なお、潜在株式調整後1株当たり当期純利益金額については、新株予約権付社債等潜在株式がないため記載しておりません。		同左	

(重要な後発事象)

該当事項はありません。

公開日 平成 29年 4 月 14日
作成基準日 平成 29年 3 月 3 日

本店所在地 〒106-6147 東京都港区六本木6-10-1
六本木ヒルズ森タワー

お問い合わせ先 (代表) 03-6437-6000